

Créer une connexion entre Sage CRM et Sage Etendue pour émettre directement des devis et commandes

Produits concernés : Sage 100 CRM i7, Sage 100 Etendue.

L'objectif

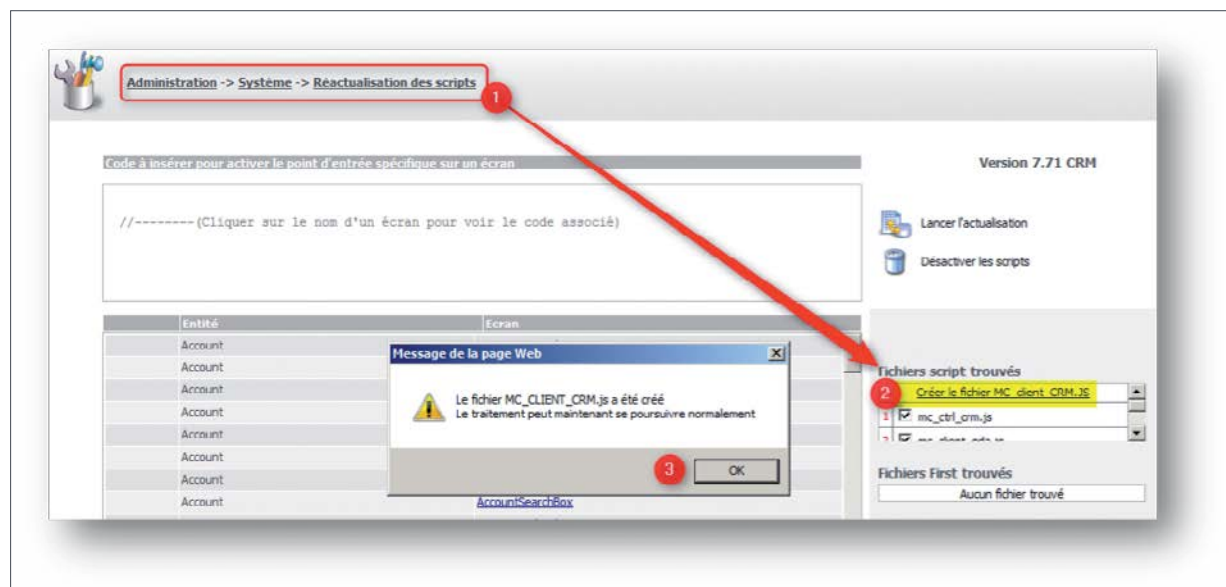
Créer un lien entre Sage CRM et Sage 100 Etendue, pour permettre aux utilisateurs de créer directement un devis Sage Etendue en cliquant sur un bouton présent sur la fiche société.

Les différentes étapes

1 Création du fichier [MC_client_CRM.js]

Ajouter le code suivant dans le fichier [MC_client_CRM.js] présent dans le répertoire [CustomPages] de votre installation Sage CRM. Par défaut l'emplacement est [C:\Program Files\Sage\CRM\CRM\WWWRoot\CustomPages].

Si ce fichier n'est pas présent, vous pouvez le créer automatiquement en cliquant sur le lien [Créer le fichier MC_client_CRM.js] disponible dans l'espace d'administration.



2 Création du point d'entrée sur l'écran [Généralités de la fiche Société]

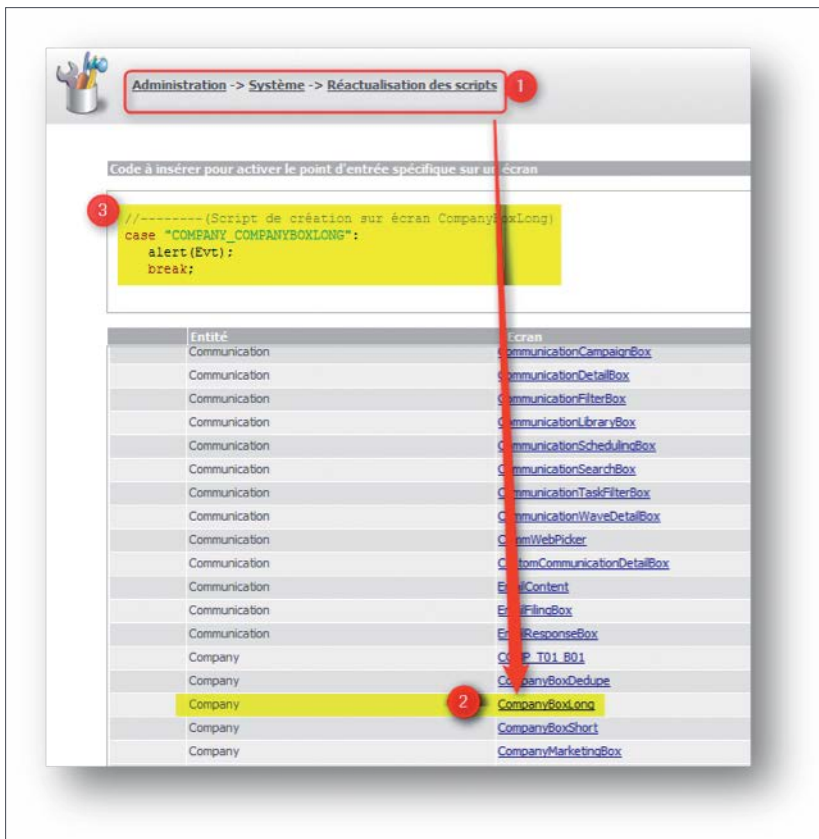
Nous allons ensuite rajouter un point d'entrée dans le fichier [MC_client_CRM.js] permettant ainsi de manipuler l'écran [Généralités] d'une fiche société. Cet exemple pourrait très bien s'appliquer sur la fiche compte également.

Pour cela, il suffit d'ajouter le code JavaScript ci-dessous :

```

MC_client_CRM.js
1  <@
2  function Custom_switch_mc_client_crm(Evt)
3  {
4      switch (Evt)
5      {
6
7          //----- (Script de création sur écran CompanyBoxLong)
8          case "COMPANY_COMPANYBOXLONG":
9              alert(Evt);
10             break;
11
12         }
13     }
14
15     @>
16
    
```

Pour rappel : tous les points d'entrée sont disponibles dans l'espace d'administration [Administration / Système / Réactualisation des scripts]. Il suffit de récupérer le code généré et de le coller dans le fichier [MC_Client_CRM.js].



3 Les commandes externes de Sage 100 Etendue

Sage Etendue est une application Web, donc accessible via une simple URL. Sur le principe des commandes externes, il est possible d'appeler une URL Etendue en mode connecté et positionné sur une fonction spécifique.

Vous trouverez tous les détails des paramètres dans le manuel présent sur le DVD-ROM de Sage 100 Etendue.

Liste des paramètres disponibles :

Commandes externes


Sur le principe des commandes externes, il est possible depuis une application tierce d'appeler une URL Etendue en mode connecté et positionné sur une fonction spécifique.

Pour ce faire, lancez l'URL de base suivante `http://[monserveur]/sage100/Home(-).aspx/Home/Open`, à laquelle on ajoute les paramètres http suivants :

- **login** : nom de connexion (obligatoire)
- **password** : mot de passe (facultatif si mot de passe vide)
- **redirect** : URL de redirection vers une fonction spécifique (facultatif, renvoie vers l'accueil si vide)

ces paramètres peuvent être passés via les méthodes GET ou POST.

Exemple d'une URL en mode GET ouvrant la fonction de saisie de commande : `http://[monserveur]/sage100/Home(-).aspx/Home/Open?login=xxxx&password=xxxx&redirect= http://[monserveur]/sage100/etendue(societe).aspx/WizardDocumentVente/Wizard%3Ftype%3DVenteCommande`

 **Attention !** Les caractères spéciaux éventuellement contenus dans les paramètres login/password/redirect doivent être encodés selon la table de correspondance suivante.

Caractères	Codage URL
Tabulation	%09
Espace	%20
"	%22
#	%23
%	%25
&	%26
(%28
)	%29
+	%2B
,	%2C
.	%2E
/	%2F
:	%3A
;	%3B
<	%3C
=	%3D
>	%3E
?	%3F
@	%40

4 Création du lien vers Sage 100 Etendue

Nous allons ensuite rajouter un bouton dans le groupe d'action situé en haut à droite de l'onglet [Généralité Société], qui permettra de lancer directement Sage Etendue.

Dans cet exemple, nous nous positionnerons sur la fiche société mais le scénario peut très bien s'appliquer sur la fiche compte.

- Nous commençons par récupérer le [Code Comptable] de la fiche.

```
// Récupération du code comptable de la fiche société
var strCodeComptable = Values('comp_codecomptable');
```

- Nous composons l'URL de Sage Etendue. Dans cet exemple, nous nous connecterons directement sur la création d'un devis et nous passerons le code comptable en paramètre.

```
// URL Sage Etendue avec point de connexion direct sur la saisie d'un devis et passage du Code comptable en paramètre
var strURLEtendue = "http://local/Sage100/etendue(BI300).aspx" // Préciser le nom du dossier "BI300"
                  + "WizardDocumentVente/Wizard?type=VenteDevis" // Création Entête devis
                  + "clientID=" + strCodeComptable; // Id du client
```

- Nous ajoutons un bouton qui ouvrira Sage Etendue dans une fenêtre encapsulée [MC_showidv].

```
// Fonction MC_addbutton permettant d'ajouter un bouton
MC_addbutton("new.gif", "Devis Etendue", "Javascript:MC_showdiv(1234, '"
+ strURLEtendue
+ "', 'title=Sage Etendue,height=800,width=12000,savebutton=false')");
```

- Voici donc le script global à inclure dans le fichier MC_Client_CRM.js.

```
1  <<
2  fonction Custom_switch_ma_client_cm(Evt)
3  {
4  switch (Evt)
5  {
6
7  //*****
8  // Auteur : Eric GAY
9  // Date de création : 11/09/2014
10 // Descriptif : Ajouter un bouton sur la fiche société avec une connexion directe vers Sage Etendue
11 //*****
12
13 case "COMPANY_COMPANYBOOKLONG":
14 // Récupération du code comptable de la fiche société
15 var strCodeComptable = Values('comp_codecomptable');
16
17 // URL Sage Etendue avec point de connexion direct sur la saisie d'un devis et passage du Code comptable en paramètre
18 var strURLEtendue = "http://localhost/Sage100/etendue(BI300).aspx" // Préciser le nom du dossier "BI300"
19                  + "WizardDocumentVente/Wizard?type=VenteDevis" // Création Entête devis
20                  + "clientID=" + strCodeComptable; // Id du client
21
22 // Contrôle si Code Comptable renseigné
23 if(strCodeComptable) {
24
25 // Fonction MC_addbutton permettant d'ajouter un bouton
26 MC_addbutton("new.gif", "Devis Etendue", "Javascript:MC_showdiv(1234, '"
27 + strURLEtendue
28 + "', 'title=Sage Etendue,height=800,width=12000,savebutton=false')");
29
30 }
31
32 break;
33
34 }
35 }
36
37 >>
```

5 Utilisation du lien vers Sage 100 Etendue

- ▶ Rechercher et afficher une fiche société qui dispose d'une correspondance avec la Gestion Commerciale.
- ▶ Cliquer sur le bouton [Devis Etendue].

Société: Bague's en or
Compte: Bague's en or
Téléphone: 06 65 87 00 00
E-mail: baques@baques.fr

Site Web: <http://baques.com>

Code Comptable: BAGUES

Code Siret: 02556852465474

Intégration par défaut: ERP_BIJOU

Code Comptable: BAGUES

Devis: EUR

Catégorie Comptable: Ventes France

Catégorie tarifaire: Grossistes

Langue: Langue courante

Buttons: Modifier, Supprimer, Ajouter cet enregistrement à un groupe, Rapport de Synthèse, Aide, **Devis Etendue**

6 Connexion à Sage 100 Etendue

Pour gérer l'accès et l'authentification à Sage 100 Etendue, vous pouvez choisir entre deux options :

- ▶ Lors de la première connexion, vous demandez à l'utilisateur de saisir son login et mot de passe et de cocher la case [se souvenir du mot de passe]. Cette option permet d'enregistrer le mot de passe (cookies) et évitera à l'utilisateur de saisir à nouveau ses identifiants.

Connexion

Accéder à mon espace de gestion personnalisé

Utilisateur: etendue

Mot de passe: []

1 Connexion automatique

2 Connexion

Mot de passe oublié []

- ▶ Vous rajoutez des commandes externes dans l'URL (login & password) pour s'affranchir de cette étape.

7 Résultat obtenu

- ▶ Sage Etendue est affichée dans une fenêtre modale.
- ▶ L'écran de création d'un devis s'affiche automatiquement
- ▶ Le client est déjà sélectionné

