

Apps Sage : les 10 étapes pour publier vos données dans le Cloud.

Produits concernés : Sage Customer View et Sage Reports

Contexte

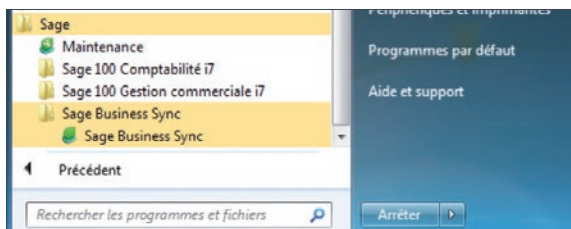
Depuis Sage Data Manager, vous venez d'installer **Sage Business Sync** (cf Guide d'utilisation **Sage Business Sync** – Version 7).

Suivez à présent les étapes de configuration ci-dessous pour les besoins des applications **Sage Customer View** ou **Sage Reports** et accédez à vos données depuis les applications Sage.

Remarque : dans les étapes suivantes, il est seulement fait référence au logiciel **Sage 100**, mais cette procédure est également valable pour **Sage 30**.

Manipulations

1 Lancez Sage Business Sync



- ▶ Démarrez l'application Sage Business Sync par le menu : Démarrer / Programmes / Sage / Sage Business Sync.

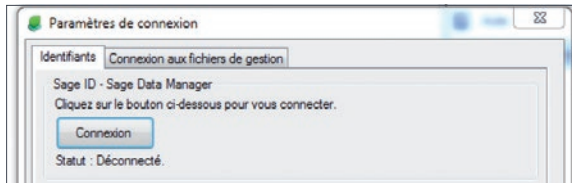
2 Autorisez Sage Business Sync à accéder à la plateforme Sage Data Manager en vous identifiant avec votre compte SageID.

Attention ! Votre compte SageID est le même que celui que vous avez utilisé pour vous connecter à Sage Data Manager.

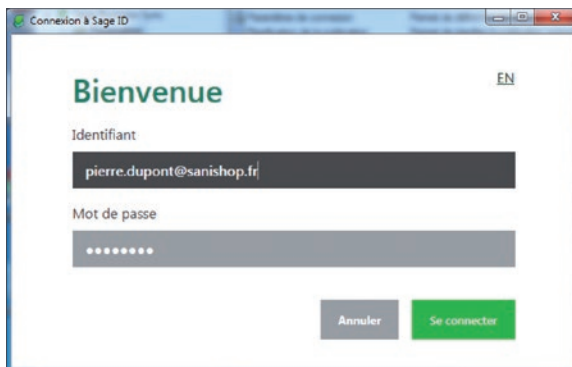


- ▶ Allez dans le menu Paramètres \ Paramètres de connexion.

- ▶ Dans la zone SageID-Sage Data Manager, cliquez sur le bouton **Connexion**.



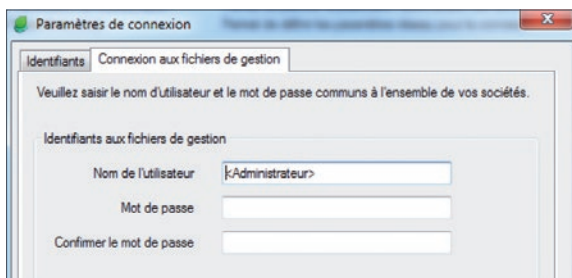
- ▶ Renseignez votre **user Sage ID**.



- ▶ Après acceptation de votre compte **SageID** ne fermez pas la fenêtre **Paramètres de connexion**.

3 Autorisez **Sage Business Sync** à accéder aux données de votre logiciel **Sage 30-100**.

- ▶ Sélectionnez l'onglet [**connexion aux fichiers de gestion**] puis indiquez le nom utilisateur et mot de passe permettant d'accéder avec un niveau administrateur à vos sociétés Sage100.



Attention ! En cas de paramétrage de plusieurs sociétés, il faut paramétrer un utilisateur et un mot de passe commun à toutes les sociétés.

4 Planifiez la fréquence de synchronisation de vos données entre votre logiciel **Sage** et **Sage Data Manager**.

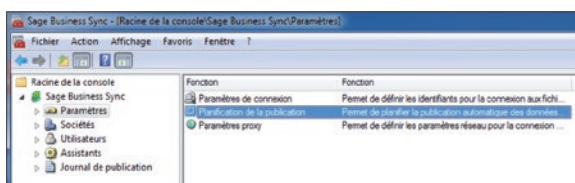
Pour la version 7.51 de **Sage Business Sync**, nous vous recommandons de planifier une synchronisation par jour la nuit. Cette synchronisation vous permettra d'avoir des données à jour chaque matin sur vos applications Sage.

À partir de la version 7.71 Sage Business Sync :

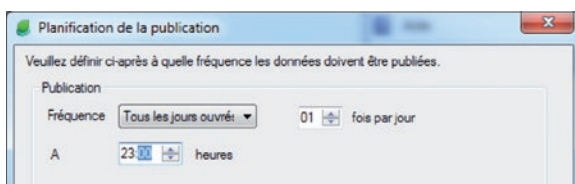
- ▶ Des utilisateurs peuvent être connectés à la base de données pendant la synchronisation des données. Ces utilisateurs peuvent effectuer des traitements pendant la synchronisation. L'utilisateur aura alors le message : *Synchronisation en cours* qui apparait. Ce même utilisateur pourra continuer ces traitements. Cependant, l'utilisateur est bloqué lorsque *Sage Business Sync* traite la donnée sur laquelle l'utilisateur travaille. L'utilisateur ne sera bloqué que quelques minutes.

Par Exemple :

- ▶ L'utilisateur est en cours de saisie d'un document en *Gestion Commerciale*.
- ▶ Il lance l'extraction des données dans *Sage Business Sync*.
- ▶ *Sage Business Sync* extrait les familles, les articles, les clients... et lorsqu'il traite les données documents, l'utilisateur de la *Gestion Commerciale* aura un message et ne peut pas valider la ligne tant que SBS n'a pas fini d'extraire cette donnée.



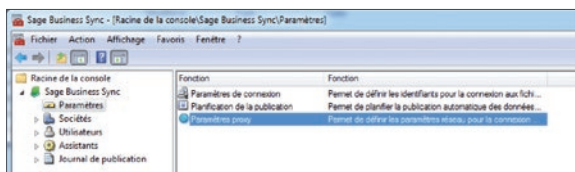
- ▶ Allez dans le menu Paramètres \ Planification de la publication.



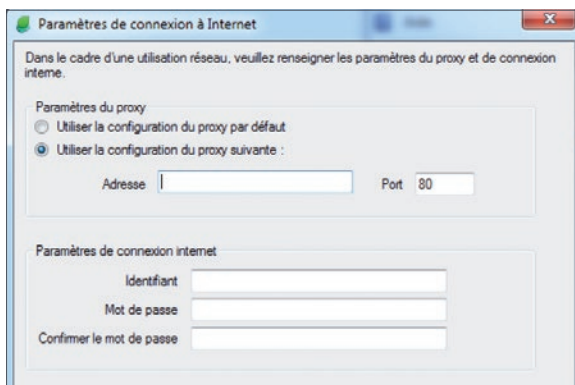
- ▶ Paramétrez la fréquence souhaitée

5 Si nécessaire configurez les paramètres de connexion à Internet.

- ▶ *Sage Business Sync* doit utiliser un accès Internet classique pour communiquer avec *Sage Data Manager*.



Allez dans le menu Paramètres \ Paramètres proxy.

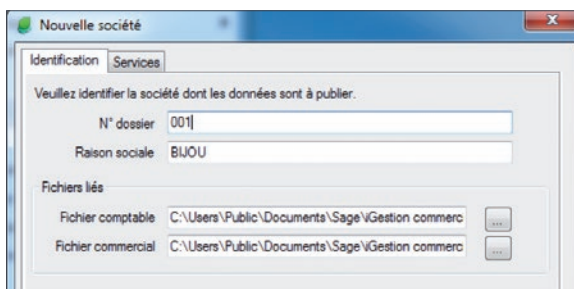
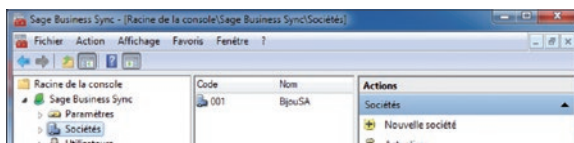


Sélectionnez la configuration du proxy (voir votre administrateur système) à utiliser :

- ▶ La configuration par défaut,
- ▶ Une adresse spécifiée, un port, l'identifiant et le mot de passe de l'utilisateur autorisé à se connecter.

6 Créez le lien entre votre société Sage 30-100 et Sage Business Sync.

- ▶ Vous pourrez répéter cette opération si vous gérez plusieurs sociétés mais nous vous recommandons dans un premier temps pour simplifier d'établir uniquement le lien avec une seule société.

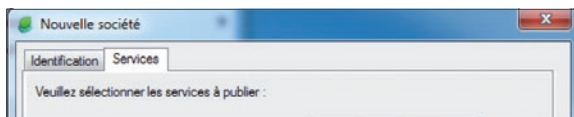


- ▶ N° dossier : Indiquez 001 (par exemple).
- ▶ Raison sociale : Nom de la société dans Sage 30-100.
- ▶ Fichier comptable : sélectionnez le nom du fichier comptable de la société.
- ▶ Fichier commercial : sélectionnez le nom du fichier commercial de la société.

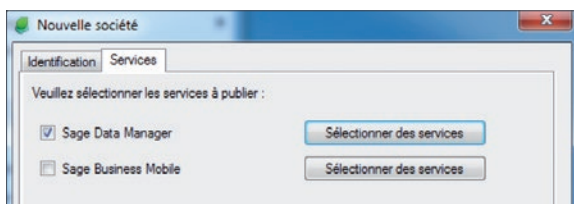
- ▶ Ne fermez pas cette fenêtre, vous devez ensuite accéder à l'onglet [\[Services\]](#).

7 Sélectionnez les données que vous souhaitez synchroniser

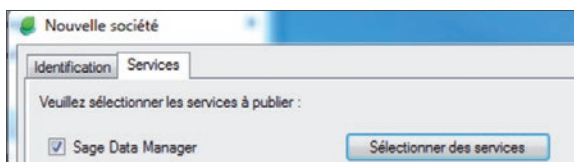
- ▶ Accédez à l'onglet [\[Services\]](#).



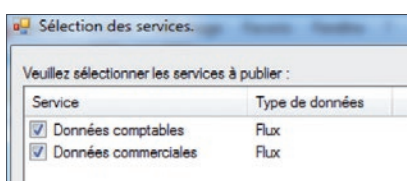
- ▶ Sélectionnez le service [Sage Data Manager](#).



- ▶ Cliquez ensuite sur [\[Sélectionner des services\]](#).

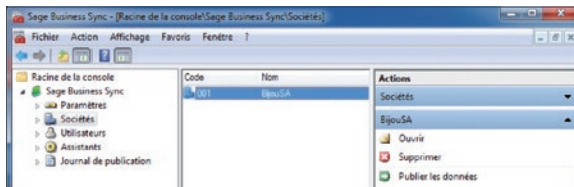


- ▶ Cochez le type de données que vous souhaitez synchroniser.



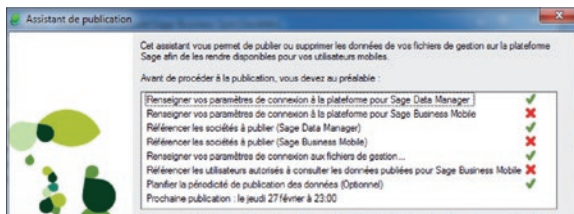
8 Exécutez la 1^{re} synchronisation des données vers Sage Data Manager.

- ▶ Cliquez sur la société que vous venez de configurer puis, dans la section [Actions] à droite, cliquez sur [Publier les données].

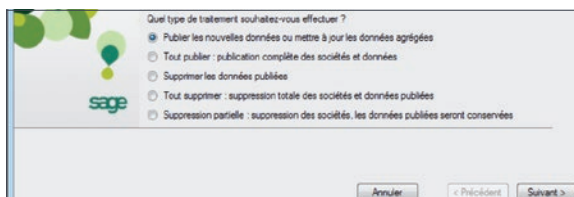


- ▶ Dans l'écran de l'assistant de publication affiché, vérifiez que les étapes précédentes ont été correctement traitées.

Attention ! Ne vérifiez que les points concernant Sage Data Manager, les points concernant Sage Business Mobile ne sont pas nécessaires dans ce contexte.



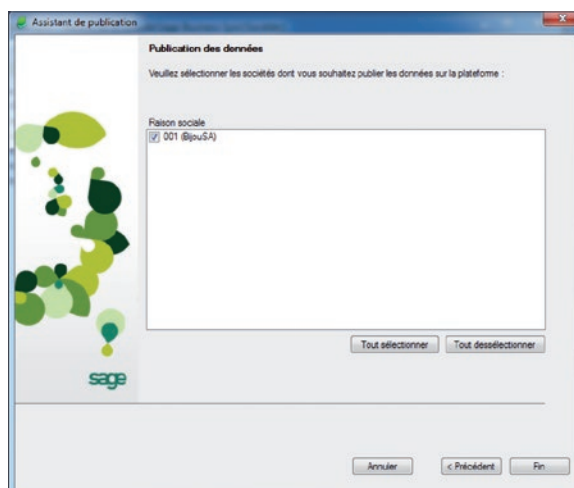
- ▶ Conservez le choix par défaut [Publier les nouvelles données] et cliquez sur [suivant].



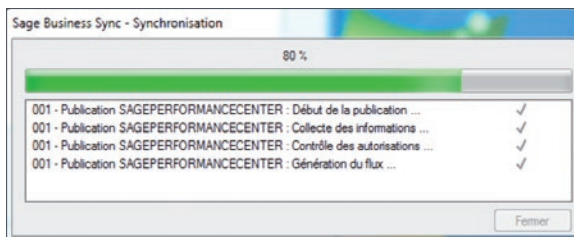
- ▶ Sélectionnez la société.



- ▶ Validez la demande d'import des données en cliquant sur [Fin].



9 Laissez le traitement se poursuivre jusqu'à la réception d'un email de notification de succès de l'import sur l'adresse e-mail de votre compte **Sage Data Manager**.



Attention ! La 1^{re} synchronisation peut être longue selon la taille de votre base de données. Nous vous conseillons de l'effectuer la nuit. Les synchronisations quotidiennes seront beaucoup plus rapides.

10 Bravo ! vous pouvez dès maintenant utiliser vos applications **Sage** et inviter les autres utilisateurs.

- ▶ Vous pouvez quitter **Sage Business Sync** et fermer la session sur votre serveur **Sage 100**, un rafraîchissement des données sera effectué automatiquement à chaque fréquence planifiée.
- ▶ Connectez-vous ensuite de nouveau à **Sage Data Manager** avec votre compte SageID pour connaître la procédure pour télécharger les applications et ajouter les utilisateurs.

Attention ! N'utilisez pas la fonctionnalité de **Sage Business Sync** pour ajouter vos utilisateurs, cet ajout doit se faire uniquement depuis le module administration de **Sage Data Manager**.